



**Adviesraad  
Sociaal Domein**  
LANSINGERLAND

## **Adviesaanvraag van de gemeente**



Adviesraad Sociaal Domein  
T.a.v. de heer J. Thewessen

Verzenddatum 16 september 2019  
Ons kenmerk U19.07160

Domein Samenleving  
**Maatschappelijke Opgaven**

Postbus 1  
2650 AA Berkel en Rodenrijs

**Nadere informatie**  
Sanne Koopmans

**Telefoon**  
14 010

**E-mail**  
Sanne.koopmans@lansingerland.nl

**Website**  
www.lansingerland.nl

Onderwerp **Adviesverzoek gegevensdeling en  
sluitende aanpak**

Geachte heer Thewessen,

In deze brief vraag ik de Adviesraad Sociaal Domein om advies uit te brengen over de visie gegevensdeling domein samenleving en het handboek sluitende aanpak.

#### **Gevraagd advies**

Met deze aanvraag vragen wij uw advies over twee verschillende visies. Omdat de inhoud echter met elkaar verbonden is leggen we de stukken tegelijkertijd aan u voor. De visie gegevensdeling geldt voor alle taken en bijbehorende samenwerkingsrelaties in het domein samenleving (zie deel A). Een onderdeel hiervan is onze sluitende aanpak voor kwetsbare personen (zie deel B). De visie gegevensdeling vormt als het ware de kapstok voor alle samenwerkingsverbanden (intern en extern) en dus ook voor de professionals in de sluitende aanpak. Verderop in deze brief lichten we kort de inhoud van de visies toe en tevens waar we specifiek uw advies over vragen.

Dit advies ontvangen wij graag uiterlijk 28 oktober. U kunt uw advies versturen naar [sanne.koopmans@lansingerland.nl](mailto:sanne.koopmans@lansingerland.nl) en [elsa.van.kempen@lansingerland.nl](mailto:elsa.van.kempen@lansingerland.nl).

#### **Deel A: Visie gegevensdeling**

In 2018 stelde het college van B&W het privacybeleidskader vast dat als raamwerk dient voor het vormgeven van privacy beheersmaatregelen. Dit beleidskader geldt voor de gehele gemeentelijke organisatie. In domein samenleving kent de gemeente echter specifieke taken, bevoegdheden en verantwoordelijkheden op basis van de Jeugdwet, Wet maatschappelijke ondersteuning, de Participatiewet, Gemeentewet (veiligheid) en de Wet passend onderwijs. In domein samenleving werken we met elkaar samen om de inwoner waar nodig zoveel mogelijk passend te ondersteunen. Hoe de uitwisseling van gegevens (en de noodzaak hiervan) in deze samenwerking eruit ziet beschrijven we in deze visie.

De visie kent vier basisprincipes:

- Domein overstijgend gegevens delen;
- Gegevens delen tussen professionals;
- Vroegsignalering;
- Van toestemming naar een transparante werkwijze.

Deze principes vertalen we vervolgens naar een stappenplan dat onze professionals helpt om in de praktijk doel- en rechtmatig gegevens te delen met andere professionals. De stappen bestaan uit een juiste doelredenering, het toetsen van deze redenering, communiceren met de inwoner en tot slot het documenteren van deze afwegingen en keuzes.

Wij vragen uw advies over:

- Hoofdstuk 3: de Lansingerlandse visie op gegevensdeling
- Hoofdstuk 4: basisprincipes van gegevensdeling
- Hoofdstuk 5: stap 3 en 4 zijn belangrijk voor de inwoner. Heeft u aanbevelingen hoe wij deze werkwijze goed kunnen implementeren zodat ook voor de inwoner dit gedachtegoed en deze werkwijze duidelijk is?

### **Deel B: Handboek sluitende aanpak**

Voor u ligt een vernieuwde versie van het Handboek Sluitende Aanpak, waarvan de eerste versie in februari 2014 is vastgesteld. Het belangrijkste doel van dit handboek is het vastleggen en bundelen van de samenwerkingsafspraken en zorgen voor een sluitende aanpak van de problematiek van kwetsbare personen in Lansingerland. De gemeente Lansingerland streeft ernaar dat alle inwoners zo veel mogelijk op eigen kracht kunnen deelnemen aan de samenleving. Met de decentralisaties in 2015 heeft de gemeente meer verantwoordelijkheid en daardoor ook meer handvatten gekregen om dit doel te bereiken. Landelijke wetgeving is ingevoerd zoals de Jeugdwet, Wet maatschappelijke ondersteuning 2015, de aanpak voor personen met verward gedrag en binnenkort de Wet verplichte GGZ. Als gemeente hebben we een lokale structuur ingericht die past bij Lansingerland en inwoners helpt (met het stellen van) hun hulp- en ondersteuningsvragen.

Het handboek scherpen we nu aan op basis van inzichten uit de praktijk. Daarnaast borgen we de persoonsgerichte aanpak aan de hand van landelijk ontwikkelde bouwstenen voor personen met verward gedrag. Ook heeft onze visie op gegevensdeling een plek in dit vernieuwde handboek. Tot slot verbeterden we de leesbaarheid van het geheel, doordat we een duidelijker onderscheid hebben gemaakt in de visie, algemene aanpak en interventiemogelijkheden (deel 1) en de gedetailleerde werkprocessen en protocollen (deel 2). Wij sturen u enkel deel 1 toe omdat deel 2 een praktische uitwerking hiervan is. Het belangrijkste is de visie en aanpak zoals beschreven in deel 1.

Wij vragen uw advies over:

- Hoofdstuk 2: de wijze waarop wij de (landelijke) bouwstenen voor een persoonsgerichte aanpak verwerken in onze gehele sluitende aanpak
- Hoofdstuk 3: de volledigheid en duidelijkheid van de beschrijving van onze aanpak
- Hoofdstuk 4: de wijze waarop we met deze interventiemogelijkheden invulling geven aan de sluitende aanpak voor kwetsbare personen

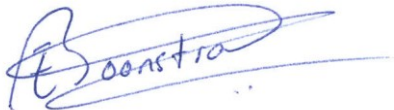
### **Vervolg**

Het college neemt uw adviezen mee in de definitieve versie van de visie en het handboek. Het college brengt u vervolgens schriftelijk op de hoogte van de manier waarop uw adviezen daarin zijn verwerkt.

**Meer informatie**

Voor nadere informatie kunt u contact opnemen met Sanne Koopmans van het team Maatschappelijke Opgaven op telefoonnummer 14 010.

Met een vriendelijke groet,  
gemeente Lansingerland

A handwritten signature in blue ink, appearing to read 'E. Boonstra', with a horizontal line underneath.

Esther Boonstra  
Teammanager Maatschappelijke Opgaven

**Bijlagen:**

- Visie gegevensdeling domein samenleving (T19.10353)
- Handboek Sluitende Aanpak (T19.13525)

# Handboek sluitende aanpak

## Voor uitvoerenden die werken met kwetsbare inwoners



Auteur: Sanne Koopmans, Elsa van Kempen, Gerda Hegge

Afdeling: Team Maatschappelijke Opgaven

Versienummer: 1.0

Datum: September 2019

Corsanummer: T19.13525

**Inhoudsopgave**

1	Inleiding .....	3
1.1	Aanleiding .....	3
1.2	Verantwoording .....	3
1.3	Gegevensdeling .....	3
1.4	Leeswijzer .....	3
2	Persoonsgerichte aanpak .....	4
2.1	Visie .....	4
2.2	Bouwstenen voor een persoonsgerichte aanpak .....	4
2.3	Werkwijze: Omgekeerde toets .....	7
3	Aanpak van kwetsbare personen in Lansingerland .....	9
3.1	Toegang .....	9
3.2	Coördinatie sluitende aanpak .....	9
3.3	Aanpak multiproblematiek .....	9
3.4	Aanpak huiselijk geweld en kindermishandeling .....	11
4	Interventiemogelijkheden binnen de sluitende aanpak .....	14
4.1	Justitie .....	14
4.2	Huisvesting - kwetsbare doelgroepen .....	15
4.3	Geestelijke gezondheid .....	19
4.4	Huiselijke relaties .....	20
	Bijlage 1: taakomschrijving coördinator .....	23

# 1 Inleiding

## 1.1 Aanleiding

Voor u ligt een vernieuwde versie van het Handboek Sluitende Aanpak, waarvan de eerste versie in februari 2014 is vastgesteld. Het belangrijkste doel van dit handboek was de reeds bestaande afspraken vastleggen om te zorgen voor een sluitende aanpak. De gemeente Lansingerland streeft er naar dat alle inwoners zo veel mogelijk op eigen kracht kunnen deelnemen aan de samenleving. In dat opzicht is er niets veranderd. Nog steeds streeft de gemeente dit doel na. Met de decentralisaties in 2015 heeft de gemeente meer verantwoordelijkheid, maar daardoor ook meer handvatten gekregen om dit doel te bereiken.

Door de decentralisatie van de taken naar het gemeentebestuur, is er veel veranderd in de organisatiestructuur. Niet alleen bij de gemeente, maar ook bij externe organisaties en partijen. Sommigen hebben een nieuwe rol gekregen of juist een kleinere taak. Er zijn nieuwe rolverdelingen ontwikkeld en nieuwe samenwerkingsverbanden gestart. De bijbehorende, al dan niet belangrijke, terminologie is ook veranderd.

Uitvoerende professionals hebben behoefte aan een overzicht waarin ieders verantwoordelijkheid- en taken helder wordt weergegeven. Op welke momenten werken we samen en wat we verwachten we van elkaar? Dit handboek (deel 1 en deel 2) voorziet hierin.

## 1.2 Verantwoording

De afgelopen jaren hebben er zowel op landelijk als op lokaal niveau veel wijzigingen plaatsgevonden. Landelijke wetgeving is ingevoerd zoals de Jeugdwet, Wet maatschappelijke ondersteuning 2015 en de aanpak voor personen met verward gedrag. Als gemeente hebben we een lokale structuur ingericht die past bij Lansingerland en inwoners helpt (met het stellen van) hun hulp- en ondersteuningsvragen. Deze veranderingen krijgen in dit handboek een plek en laten zien wat ieders rol hierin is.

## 1.3 Gegevensdeling

In Lansingerland gaan we zorgvuldig en passend om met gegevensuitwisseling. In het visiedocument<sup>1</sup> leggen we vast hoe we hier tegenaan kijken en welke concrete uitwerking dit in de praktijk krijgt. In een leertuin werken en leren alle belangrijke partijen (toegang, sluitende aanpak) aan deze passende en zorgvuldige werkwijze rondom gegevensdeling. De belangrijkste stappen leest u in bijgevoegd kader.

## 1.4 Leeswijzer

Het handboek Sluitende Aanpak bestaat uit deel 1 en deel 2. Deel 1, hetgeen nu voor u ligt, beschrijft waar de sluitende aanpak uit bestaat. We hebben een aantal teams georganiseerd (sluitende aanpak en lokaal team huiselijk geweld) en we hebben een aantal interventies tot onze beschikking om ervoor te zorgen dat kwetsbare personen in Lansingerland geholpen kunnen worden op het gebied van wonen en zorg. Deel 2 (T18.09169) bevat werkwijzen en protocollen die ter achtergrondinformatie dienen. Ten behoeve van de leesbaarheid hebben we deze stukken in een apart document geplaatst.

### Stappenplan gegevensdeling

1. Wat is het doel van informatie uitwisseling? Is dit een gerechtvaardigd doel?
2. We wegen de uitwisseling met het 'Zwitsers zakmes'
  - a. Subsidiariteit
  - b. Proportionaliteit
  - c. Doelmatigheid
3. We wegen of we betrokkenen informeren over de uitwisseling.

<sup>1</sup> Visie gegevensdeling domein samenleving T19.10353.

## 2 Persoonsgerichte aanpak

### 2.1 Visie

Met de sluitende aanpak beogen we casussen zodanig op te pakken dat de hulp en ondersteuning die nodig is op elkaar wordt afgestemd en de situatie van een inwoner of een gezin verbetert, stabiel wordt en blijft of niet verslechtert. Het is vaak in multi problematische situaties waarbij die niet eenvoudig is: problemen op meerdere leefgebieden, er zijn meerder organisaties en hulpverleners bij betrokken en/of betrokkenen willen of kunnen geen hulp ontvangen. Het gaat hier om de meest kwetsbare personen. Onder deze doelgroep vallen ook personen met verward gedrag.

### 2.2 Bouwstenen voor een persoonsgerichte aanpak

De sluitende aanpak van de situatie van kwetsbare personen in Lansingerland geven we vorm op basis van de *Bouwstenen voor een persoonsgerichte aanpak*. Deze aanpak is opgesteld om gemeenten te ondersteunen bij het opzetten van een sluitende aanpak voor personen met verward gedrag.<sup>2</sup> Hoewel niet iedereen die in aanraking komt met het team Sluitende Aanpak ook verward gedrag vertoont, vormen de bouwstenen wel een goede basis voor de gehele sluitende aanpak in Lansingerland. Ook ter voorkoming dat iemand in aanraking komt met het team Sluitende aanpak.

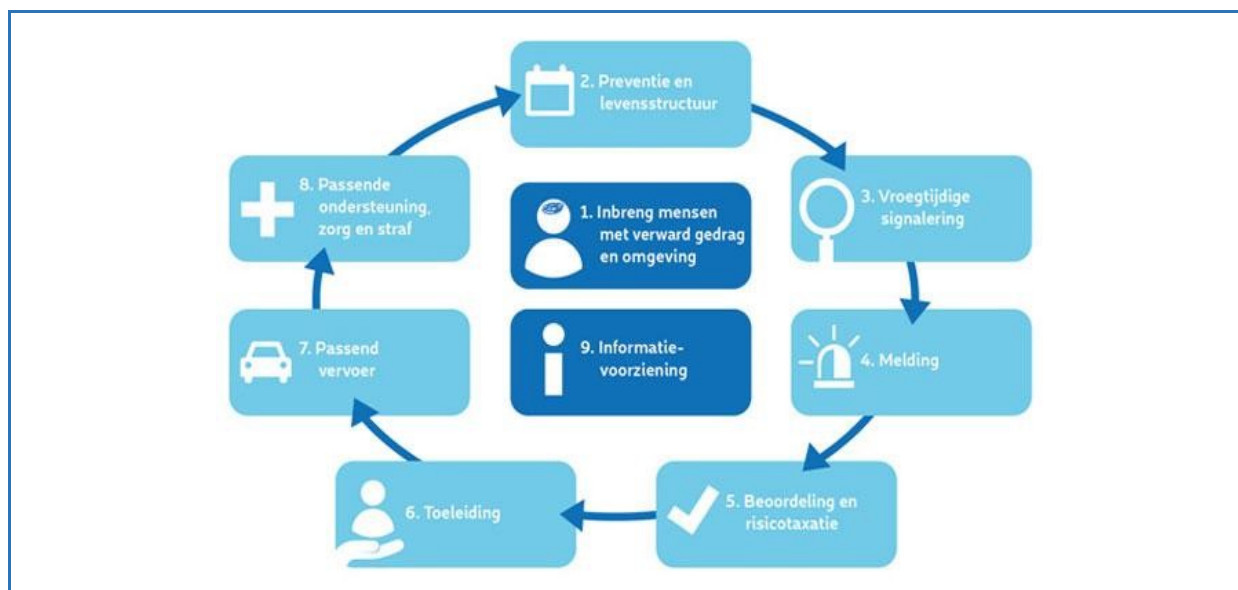
*Personen met verward gedrag zijn een kwetsbare groep in de samenleving. Verward gedrag doet zich in verschillende vormen en intensiteiten voor en de oorzaak en aanpak van het verward gedrag is vaak divers. Voorkomende problemen zijn onder meer: psychische problematiek, licht verstandelijke beperkingen, dementie, verslaving, schulden, dakloosheid, verlies van dierbaren, gebrek aan participatie, onverzekerde en illegaliteit. Vaak is er ook sprake van een combinatie van problemen. Landelijk worden vier doelgroepen onderscheiden:*



*Om deze kwetsbare groep op een juiste manier te ondersteunen, zijn landelijk concrete handvatten in de vorm van bouwstenen geformuleerd. Deze bouwstenen voorzien van oplossingsrichtingen ter ondersteuning bij de opzet van een persoonsgerichte aanpak van mensen die verward gedrag vertonen. De bouwstenen hangen onderling nauw samen en vormen gezamenlijk de basis voor een goedwerkende aanpak. Per situatie of per doelgroep zijn elementen in meer of mindere mate van toepassing.*

<sup>2</sup> “In de ondersteuning, opvang en zorg van mensen met verward gedrag is het van groot belang dat de persoon zelf en zijn familie centraal staan. Dat hulpverleners nauw samen werken en niet loslaten voordat een ander het overgenomen heeft. Zo raakt niemand tussen wal en schip.” Onno Hoes, Schakelteam personen met verward gedrag





### Bouwsteen 1. Inbreng mensen met verward gedrag en omgeving

De inbreng van mensen met verward gedrag en hun directe omgeving (bijvoorbeeld familie) heeft een gelijkwaardige positie bij het bepalen van de persoonsgerichte aanpak.

De aanpak bestaat uit toeleiding naar zorg en ondersteuning, beoordeling, op- en afschalen van zorg en bepalen van de passende strafrechtelijke maatregelen waar relevant en mogelijk. Met de betrokkene bespreken we wanneer en hoe een terugkoppeling aan zijn of haar directe omgeving plaats vindt.

In Lansingerland verwachten wij van onze aanbieders van hulp en ondersteuning en van de GGZ aanbieders dat zij de inbreng van mensen met verward gedrag en van de mensen in hun omgeving een plek geven in hun aanpak (zowel op beleidsniveau als op individueel niveau).

Bij iedereen die een beroep doet op de Wmo, Jeugdwet of Participatiewet Lansingerland starten we met een brede uitvraag. In deze brede uitvraag is aandacht voor de thuissituatie en het sociaal netwerk. We adviseren inwoners ook om een naaste aanwezig te laten zijn bij het gesprek. Daarnaast hebben we voor naasten verschillende trainingen en ondersteuningsvormen.

### Bouwsteen 2. Preventie en levensstructuur

Essentieel voor het herstel en het voorkomen van afglijden is aandacht voor het op orde brengen van het gewone leven nodig. Sociale contacten, zinvol (vrijwilligers)werk of dagbesteding, een passende en betaalbare woning, financieel de zaken op orde, een goede structuur met weinig stress zijn enkele van de basis voorwaarden. In de ondersteuning is sprake van een integrale, persoonsgerichte aanpak, met aandacht voor de gehele levensstructuur, de directe omgeving en de continuïteit van zorg en ondersteuning.

In Lansingerland zetten wij in op preventie en levensstructuur door de inzet van vrij toegankelijke voorzieningen en maatwerkvoorzieningen. Deze vormen van ondersteuning kunnen de inwoner helpen bij het vinden en behouden van een dagstructuur.

Lansingerland kent onder meer een Inloop GGZ. Het is een vrij toegankelijke Wmo voorziening, waarbij op een laagdrempelige wijze de mogelijkheid ontstaat op vinger aan de pols te houden en vroegtijdig escalaties te signaleren. Sinds eind 2017 is het ook mogelijk om, onder voorwaarden en in overleg met de coördinator Sluitende aanpak van de gemeente, een briefadres te ontvangen bij de Inloop GGZ.

Sinds 2018 werken we samen met onder meer de woningcorporatie, maatschappelijk werk, Humanitas en Schuldhulpmaatje in een aanpak om vroegtijdig schulden te signaleren en aan te pakken.

Daarnaast bestaan er verschillende mogelijkheden voor begeleiding vanuit de Wmo.

### **Bouwsteen 3. Vroegtijdige signalering**

De groep personen met verward gedrag is divers van aard en kan op meerdere leefgebieden problemen ervaren. Dit betekent ook dat verschillende mensen verschillende signalen kunnen opvangen. Het plaatje is pas compleet als de signalen bij elkaar komen. Signalen van de persoon zelf, van zijn directe omgeving zoals familie en/of uit de buurt en van professionals. Samengevoegd kunnen problemen vroegtijdig (h)erkend worden en kan er direct doorgepakt worden.

In Lansingerland zetten wij in op vroegtijdige signalering door inzet op trainingen en scholing van vrijwilligers, mantelzorgers en professionals voor het herkennen en omgaan met GGZ problematiek. Daarnaast biedt de inloop GGZ een vangnet en een netwerk voor inwoners met GGZ problematiek. We zorgen dat de toegang tot hulp en ondersteuning bekend is bij huisarts en andere professionals en dat onze toegangspartijen bekend zijn met de sociale kaart van de regio.

### **Bouwsteen 4. Melding**

De meeste acute meldingen zoals overlast, gevaar voor zichzelf of anderen, strafbare feiten, komen binnen bij de meldkamer. In de meldkamer is specifieke deskundigheid aanwezig rondom verwardheid. Iemand die herkent dat er meer aan de hand kan zijn, waardoor tijdig de juiste professional ingeschakeld wordt. Wanneer actie ondernomen moet worden door een zorginstelling, gaat (waar nodig) de politie mee ter ondersteuning van de professional. Als er geen sprake is van een strafbaar feit heeft de politie niet de leiding, maar zij kan wel een bijdrage leveren in het waarborgen van de rechten van betrokkenen.

Deze bouwsteen wordt regionaal opgepakt. In de regionale meldkamers van politie, brandweer en ambulance wordt momenteel nog 'geoefend' met de inzet van GGZ deskundigheid.

### **Bouwsteen 5. Beoordeling en risicotaxatie**

Deze bouwsteen houdt in dat mensen met verward gedrag dag en nacht integraal beoordeeld en opgevangen kunnen worden. Daarnaast bestaat er een goede verbinding tussen medewerkers van zorg en veiligheid. De beoordeling en risicotaxatie vinden op een eenduidige en multidisciplinaire wijze plaats, ongeacht de vindplaats (o.a. politie, huisarts of spoedeisende hulp).

Deze bouwsteen wordt regionaal opgepakt in samenwerking met GGZ instellingen in de regio.

### **Bouwsteen 6. Toeleiding**

Toeleiding naar zorg, begeleiding of ondersteuning, gebeurt vanuit een passende, persoonsgerichte aanpak. In geval van strafbare feiten is nadrukkelijk aandacht voor een goede combinatie van straf en/of zorgtraject. Een juiste afstemming tussen en uitwisseling van informatie uit het strafrechtelijk en zorgkader is essentieel.

Lansingerland kent een lokaal team Sluitende aanpak, met een coördinator Sluitende aanpak in dienst van de gemeente. De coördinator betreft de relevante partijen en heeft korte lijnen met onder meer maatschappelijk werk, de woningcorporatie, wijkagenten, de GGZ aanbieder en ouderenadviseurs (die beiden ook bemoeizorg bieden in Lansingerland) en de consultants van Participatie/Wmo/Jeugdwet.

### Bouwsteen 7. Passend vervoer

Op diverse momenten is er vervoer nodig van een persoon met verward gedrag:

- vervoer vanaf de locatie waar de problematiek is gesignaleerd naar de politie(ce), beoordelingslocatie of zorgaanbieder;
- van de politie(ce) naar de beoordelingslocatie of zorgaanbieder;
- van de politie(ce), beoordelingslocatie of zorgaanbieder naar huis.

Passend vervoer betekent altijd gedifferentieerd, vaak prikkelarm, vervoer, passend bij de problematiek van de betreffende persoon. Voor acuut verwarde personen die geen strafbaar feit hebben gepleegd, is vervoer door politie niet geschikt. Het is onnodig stigmatiserend, heeft geen juridische basis en is niet in het belang van de persoon.

Deze bouwsteen wordt regionaal opgepakt in samenwerking met GGZ instellingen in de regio. Streven is dat personen met verward gedrag niet in een politiecel komen.

### Bouwsteen 8. Passende ondersteuning, zorg en straf

Maatwerk voor de unieke persoon die ondersteuning of zorg nodig heeft, waarbij ook rekening gehouden wordt met de achtergrond van mensen, zoals etniciteit. Er is een kwalitatief goed, kwantitatief voldoende en flexibele infrastructuur van passende ondersteuning en zorg. Ambulante zorg en ondersteuning is goed geregeld om te waarborgen dat mensen in hun eigen omgeving een gezond, veilig en sociaal leven kunnen leiden.

In de directe omgeving zijn laagdrempelige voorzieningen aanwezig om er even tijdelijk 'tussenuit' te kunnen en laagdrempelige voorzieningen voor nachtopvang. Er zijn voldoende voorzieningen voor (crisis) zorg in instellingen, vormen van beschermd of begeleid wonen en voldoende passende en betaalbare woningen voor zelfstandig wonen. Er is aandacht voor de in-, door- en uitstroom in de gehele keten.

We hebben de mogelijkheid bemoeizorg in te zetten met het doel toe te leiden naar behandeling c.q. begeleiding.

### Bouwsteen 9. Informatievoorziening

Bij alle bouwstenen speelt informatievoorziening en het delen van informatie een belangrijke rol. Het beschikken over de juiste informatie op het juiste moment, is van belang voor het tijdig signalen van problemen, het toeleiden van een persoon naar passende zorg of het vorderen van een passende straf. Belangrijk hierbij zijn ook de terugkoppeling en warme overdracht. Bijvoorbeeld van veiligheid naar zorg of van het op- /afschalen van zorg.

Deze bouwsteen wordt regionaal en landelijk opgepakt in samenwerking met diverse betrokken partijen. Lokaal leggen we onze visie op gegevensdeling vast en implementeren deze werkwijze via een leertuin. Hierin zijn verschillende partners betrokken. Doel is een gezamenlijk beeld en een gezamenlijke aanpak te hebben bij het waarom, wanneer en hoe gegevensdelen.

## 2.3 Werkwijze: Omgekeerde toets

Het team Sluitende Aanpak omarmt de methodiek van de omgekeerde toets. Deze methodiek is ontwikkeld door Stimulanz:

*De omgekeerde toets is een nieuwe methodiek waarmee professionals in het sociaal domein maatwerk kunnen leveren zonder willekeur. De toets doet daarmee recht aan de geest van de Participatiewet, de Wmo 2015, de Wet schuldhulpverlening en de Jeugdwet. De toets is ook toepasbaar op wetten buiten het sociaal domein zoals de Onderwijswet. Het is namelijk een domeinoverstijgende aanpak die*

*integraal werken in de gemeente mogelijk maakt. Burgers krijgen hierdoor een oplossing waarmee ze écht geholpen zijn (bron: Stimulanz).*

### Wat te doen? De omgekeerde toets

#### Stap 1: het effect

De eerste vraag die je jezelf stelt, is welk effect wil ik bereiken met de inwoner? Of nog beter: welk effect wil de inwoner bereiken? Denk met de inwoner mee over wat hij wil bereiken en leg de afspraken in een ondersteuningsplan vast.

#### Stap 2: de grondwaarde

De tweede vraag die je jezelf stelt is of het beoogde effect valt onder de grondwaarde van de wet. Met 'grondwaarde' bedoelen we de reden dat de wet is geschreven. De artikelen uit die wet zijn de instrumenten waarmee je dat doel kan bereiken. Het uitvoeren van de wet is geen doel op zichzelf!

De grondwaarden zijn:

Wet	Participatiewet	Wmo 2015	Wet gemeentelijke schuldhulpverlening	Jeugdwet
<b>Basis</b>	Bestaansminimum	Meedoen aan maatschappelijk leven	Ondersteuning bij financieel beheer	Veilig opgroeien
<b>Comple mentair</b>	Overheid vult aan op middelen die zelf verworven kunnen worden	Van burgers wordt verwacht dat zij zelf zo veel mogelijk oplossen en organiseren	Burgers moeten in eerste plaats zelf hun financiën regelen	Jeugdigen en hun ouders zijn zelf in eerste plaats verantwoordelijk voor veilig opgroeien
<b>Bevorder en zelfredzaamheid</b>	Bij voorkeur door betaald werk, anders door vrijwilligerswerk of tegenprestatie	Zo lang mogelijk in eigen leefomgeving	Regie over eigen financiën	Regie over het eigen leven

#### Stap 3: is het besluit ethisch te verantwoorden?

De gemaakte afspraken leiden tot een formeel besluit. Bij deze stap stellen we de vraag wat het effect is van het voorgenomen besluit:

- uitwerking op persoon, gezin en omgeving (wat betekent het gewenste effect voor hen?);
- mogelijkheden en vaardigheden (wat kan betrokkene?);
- zuiver in bedoeling (spelen onze eigen normen en waarden een rol?).

#### Stap 4: randvoorwaarden

Bij de laatste stap nemen we een formeel besluit op basis van de gemaakte afspraken. Daarvoor is een set instrumenten beschikbaar (lees: wetsartikelen) met:

- 'knoppen' die toegang bieden tot een bepaalde ondersteuning of de toegang juist afsluiten;
- 'knoppen' waar aan gedraaid kan worden om meer of minder ondersteuning te bieden en de afspraken die gemeente en burger maken vast te stellen;
- een paar basisprincipes die in beton gegoten zijn. Daar is geen afwijking mogelijk.

## 3 Aanpak van kwetsbare personen in Lansingerland

### 3.1 Toegang

De toegang naar hulp en ondersteuning is in Lansingerland belegd bij vier organisaties: CJG Rijnmond, Kwadraad, Stichting Welzijn Lansingerland en de gemeente zelf. Deze organisaties ontvangen (hulp)vragen van inwoners.

Professionals werkzaam bij deze organisaties voeren ‘een brede uitvraag’ uit waarbij zij kijken naar de gehele situatie van een inwoner: mentale en fysieke gezondheid, opgroei problemen, werk en kinderen. Allereerst kijkt men naar wat de inwoner zelf kan en met behulp van het sociaal netwerk. Vervolgens kunnen vrij toegankelijke voorziening een uitkomst bieden, zoals (school)maatschappelijk werk. Bovendien wordt er ook gekeken of een netwerk kan worden opgebouwd indien dit niet aanwezig is. Ten slotte kan de consulent van de gemeente specialistische voorzieningen inzetten. De toegangsmedewerker legt bovenstaande vast in een ondersteuningsplan. Elk ondersteuningsplan krijgt een casushouder toegewezen. Hij is verantwoordelijk voor monitoring: zijn de doelen behaald en worden gemaakte afspraken nagekomen. Ook is hij aanspreekpunt voor de inwoner en voor andere betrokkenen.

In beginsel is de casushouder verantwoordelijk voor een sluitende aanpak. Soms is er echter sprake van multiproblematiek. Dit wil zeggen dat er problemen zijn op meerdere leefgebieden. Er zijn dan vaak ook meerdere organisaties betrokken. *Samen komen zij tot een sluitende aanpak.* Dit handboek beschrijft hoe de aanpak van multiproblematiek, huiselijk geweld en kindermishandeling eruitziet. Ook geeft het handboek inzicht in welke middelen er zijn om een situatie te doorbreken, stabiliseren of op te lossen.

#### *Crisis en calamiteiten*

Een sluitende aanpak rondom een jeugdige, een volwassene of een gezin, kan in sommige gevallen niet voorkomen dat een situatie escaleert. Welke escalatiemogelijkheden er zijn en welke stappen er dan ondernomen moeten worden, is vastgelegd in het Calamiteiten- en Incidentenprotocol Sociaal Domein<sup>3</sup>. Belangrijke organisaties zijn hierbij de hulpdiensten, de GGZ crisisdienst en het Crisis Interventie Team (jeugd).

### 3.2 Coördinatie sluitende aanpak

De toegangsmedewerkers bewaken zo goed mogelijk een sluitende aanpak rondom een inwoner. Sommige situaties vragen echter een specifiekere aanpak met meer afstemming en samenwerking. De diverse aanpakken staan in de volgende paragrafen beschreven. Deze aanpakken vragen een goede coördinatie. Om deze reden is een coördinator sluitende aanpak actief. In de bijlage staat de taakomschrijving van deze functie uitgebreid omschreven.

De coördinator sluitende aanpak is géén casushouder en houdt zich alleen bezig met het proces. De coördinator bewaakt de uitgangspunten van een persoonsgerichte aanpak (zie hiervoor hoofdstuk 2) en heeft doorzettingsmacht richting betrokken teamleiders wanneer een situatie hierom vraagt. Daarnaast houdt de coördinator regie op complexe casuïstiek op procesniveau en is voorzitter van gremia ondersteunend aan onderstaande aanpakken.

### 3.3 Aanpak multiproblematiek

Wanneer er in een huishouden of gezin meerdere vraagstukken tegelijkertijd spelen, spreken we van multiproblematiek. Meerdere organisaties werken samen rondom een casus en stemmen hun werkzaamheden met elkaar af. Wanneer deze partijen er om diverse redenen niet gezamenlijk uitkomen

---

<sup>3</sup> Calamiteiten- en Incidentenprotocol Sociaal Domein (T14.16749).

(zie paragraaf 3.2), kan als escalatiemogelijkheid de casus worden besproken in het team multiproblematiek. Omdat het om zware casuïstiek gaat, heeft het een hoge prioriteit dat zaken snel en bij de juiste personen worden uitgezet. Het integraal samenwerken en de veiligheid van inwoners zijn belangrijke speerpunten bij deze aanpak.

### 3.3.1 Werkwijze

In aansluiting op de reguliere werkwijze in de toegang, hanteren we de volgende werkwijze bij multiproblematiek. Daarnaast organiseert de coördinator eens in de drie weken een overleg voor de bespreking van multiproblematiek casuïstiek.

1. De casushouder informeert waar mogelijk de inwoner dat de situatie wordt voorgelegd aan de coördinator Sluitende Aanpak.
2. De casushouder neemt contact op met de coördinator Sluitende Aanpak en legt de situatie voor. De casushouder doet een voorstel voor een vervolgstap in deze situatie. Gebruik hierbij de omgekeerde toets.
3. De coördinator Sluitende Aanpak heeft hierna de volgende mogelijkheden:
  - a. Inventariseer (samen met casushouder) de obstakels in het proces en/of stel aanvullende vragen hierover.
  - b. Bespreek de omgekeerde toets.
  - c. Organiseer een overleg met betrokken professionals, coördinator en inwoner
4. De coördinator Sluitende Aanpak besluit wat de volgende stap is. Mogelijkheden zijn:
  - a. Inzet maatwerk hulp/ondersteuning
  - b. Inzet hardheidsclausule (achteraf teamleider informeren met argumenten)
  - c. Opnieuw vaststellen doelen in ondersteuningsplan
  - d. Zo nodig opnieuw samenwerkingsafspraken maken
5. Coördinator Sluitende Aanpak schaal af naar casushouderschap: casushouder en betrokken professionals zijn verantwoordelijk voor de afgesproken uitvoering.

#### Lokaal team multiproblematiek

- Coördinator sluitende aanpak
- Leerplichtambtenaar
- Wmo consulent
- Consulent participatie
- Kwaliteitsmedewerker

#### Indien betrokken:

- Veiligheidsadviseur
- 3B Wonen
- Schuldhulpverlening
- Maatschappelijk werk
- GGZ medewerker
- Etc.

### 3.4 Aanpak huiselijk geweld en kindermishandeling

De aanpak van huiselijk geweld en kindermishandeling wordt steeds meer integraal benaderd. Dit schrijft de nieuwe jeugdwet ook voor. De leden van het Lokaal Team Huiselijk Geweld (LTHG) bespreken dan ook zowel zaken rondom huiselijk geweld als kindermishandeling.

In het programma *'Geweld hoort nergens thuis'* vragen de ministeries (J&V, VWS) en de VNG aandacht voor de regionale aanpak van huiselijk geweld en kindermishandeling. Het programma beschrijft dat de regio's de inhoudelijke ambities vertalen naar hun regionale aanpak. De inhoudelijke ambities zijn:

1. Eerder en beter in beeld
2. Stoppen en duurzaam oplossen
3. Aandacht voor specifieke doelgroepen

In de volgende kaders geven wij aan hoe we in Lansingerland deze aanpak borgen en waar ontwikkelpunten liggen.

#### 3.4.1 Veilig Thuis

Een belangrijke andere organisatie in deze aanpak is Veilig Thuis. Dit is het advies- en meldpunt voor huiselijk geweld en kindermishandeling. Inwoners en professionals nemen contact op met Veilig Thuis als zij zorgen of signalen hebben of een melding willen doen. Ook de politie geeft (via een geautomatiseerd systeem 'CORV') alle meldingen door aan Veilig Thuis. Dit kunnen concrete zorgen zijn van huiselijk geweld of kindermishandeling, maar ook aanhoudingen of incidenten waar kinderen bij betrokken of aanwezig waren. Veilig Thuis doet onderzoek of draagt de melding over naar jeugdbescherming of het lokale veld. In Lansingerland betekent dit dat de meldingen binnenkomen bij de coördinator en deze worden besproken in het Lokaal Team Huiselijk geweld en Kindermishandeling.

De coördinator beoordeelt vervolgens de melding. Wanneer het een melding rondom jeugd betreft zet de coördinator de melding door naar de jeugdconsulenten. Wanneer het gaat om huiselijk geweld wordt de melding doorgezonden naar de maatschappelijk werker en/of de jeugdconsulent (bij kinderen). De melding wordt daarna besproken in het Lokaal Team Huiselijk geweld. Namens het LTHG wordt de betrokkene geïnformeerd middels een brief over de zorgen die er zijn of als er sprake is van geweld<sup>4</sup>. In het overleg van het LTHG wordt de voortgang besproken en gemonitord.

Wanneer de afhandeling of samenwerking rondom casuïstiek met Veilig Thuis niet goed verloopt, kunnen de LTHG medewerkers opschalen via de coördinator naar de teamleider van de gemeente (Team maatschappelijke ondersteuning en jeugd). Een voorbeeld hiervan is wanneer het LTHG een terugmelding doet en Veilig Thuis deze melding niet (adequaat) oppakt.

#### Lokaal team huiselijk geweld en kindermishandeling:

- Coördinator sluitende aanpak
- Leerplichtambtenaar
- Jeugdconsulent
- Jeugdverpleegkundige
- Maatschappelijk werker
- Politie
- Veilig Thuis medewerker

#### 3.4.2 Werkwijze

We hanteren de volgende werkwijze bij huiselijk geweld en kindermishandeling.

1. Het team komt om de drie weken bij elkaar.
2. De coördinator verzorgt de agenda.
3. De agenda bestaat uit casuïstiek van de teamleden, maar ook uit meldingen van Veilig Thuis.
4. Na het bespreken van de casus wordt een actieplan opgesteld en een casushouder benoemd.
5. De casushouder gaat aan de slag met de opgestelde acties.
6. Bij het volgende overleg wordt de stand van zaken meegegeven.

<sup>4</sup> Er zijn twee verschillende brieven (zorg - geweld). De coördinator bepaalt welke brief wordt verzonden.

### 3.4.3 *Zorg- en Veiligheidshuis Rotterdam Rijnmond*

De professional kan de casus inbrengen in het Zorg- en Veiligheidshuis Rotterdam Rijnmond wanneer een aanpak nodig is op het gebied van zorg en straf-, bestuurs- en civielrecht. Dit komt vaak voor wanneer er een strafrechtelijk traject loopt bij de dader. Het Veiligheidshuis richt zich op 'complexe casussen'. Dit zijn mensen die zich niet alleen schuldig maken aan misdrijven zoals inbraken, overvallen of huiselijk geweld maar ook ernstige problemen hebben. Ze zijn bijvoorbeeld verslaafd, hebben psychiatrische ziekten, een verstandelijke beperking, schulden, geen dagbesteding etc. Daarbij veroorzaken zij onveiligheid en ernstige en hardnekkige overlast. Deze complexe problematiek wordt besproken in het (wekelijkse) casusoverleg. Hier zitten de professionals van de betrokken organisaties bij elkaar. Zij wisselen relevante informatie uit en analyseren de problematiek. Deze systematische aanpak leidt tot op elkaar afgestemde en elkaar versterkende interventies vanuit het straf-, bestuurs- en civielrecht en de zorg.

### 3.4.4 *Meldcode en verwijzindex*

Wanneer er zorgen over en signalen van (vermoedens) van huiselijk geweld en kindermishandeling zijn, moet er snel en zorgvuldig gehandeld worden. De wetgever heeft hiervoor een aantal instrumenten ontwikkeld om professionals handvatten en houvast te bieden.

Zo laat de meldcode zien welke stappen de professionals moeten doorlopen wanneer zij vermoedens of signalen hebben van huiselijk geweld of kindermishandeling. In de Wet verplichte meldcode is vastgelegd welke groepen professionals verplicht zijn om te werken met de meldcode. Per 1 januari 2019 wordt de meldcode aangescherpt en aangevuld. Professionals gebruiken een afwegingskader bij het wegen van het huiselijk geweld of kindermishandeling. Vervolgens gebruiken zij ditzelfde afwegingskader om te bepalen of ze een melding doen en hulpverlening bieden/organiseren.

In de jeugdwet is gebruik van de Verwijzindex Risicjongeren vastgelegd. In de regio Rotterdam Rijnmond heet dit systeem 'SISA'. Professionals maken een melding in dit systeem wanneer zij betrokken zijn bij of zich zorgen maken over een jeugdige. Met dit systeem stemmen professionals hun ondersteuning en aanpak op elkaar af en zorgen we op deze manier voor een sluitende aanpak.

Met deze acties zorgen we ervoor dat signalen en vermoedens 'eerder in beeld zijn' en dat professionals weten wat zij moeten doen in een dergelijke situatie (actielijn 1 van 'Geweld hoort nergens thuis').

### 3.4.5 *Complexe echtscheiding*

In Lansingerland zien we veel problematische echtscheidingen die gevolgen hebben voor betrokken kinderen. Bij de aanpak hiervan is het ten eerste belangrijk dat ouders weten waar zij terecht kunnen. In Lansingerland zetten we in op communicatie en laagdrempelige informatie: wat komt er kijken bij een scheiding en hoe handel je in het belang van de kinderen. Ook professionals dienen te weten wat zij moeten doen bij een situatie waarin ouders scheiden en er hulpvragen zijn. Ten slotte is een sluitend aanbod van zowel laagdrempelige, 'preventieve' voorzieningen als methodische trajecten nodig om te zorgen dat kinderen veilig opgroeien in een scheidingssituatie. Deze gecombineerde aanpak heeft grondslag en aandacht in het accent 'Geen kind in de knel' uit het beleidsplan 'Versterken van Veerkracht 2018 - 2022'. In dit accent is ook aandacht voor kinderen die groeien in een gezin waarvan de ouders een (licht) verstandelijke beperking, psychiatrische- of verslavingsproblematiek hebben.



### 3.4.6 Aandacht voor andere specifieke doelgroepen

Naast kinderen die betrokken zijn bij een complexe echtscheiding, zien we in Lansingerland andere inwoners met een specifieke hulpvraag. Zo zijn er slachtoffers van seksueel geweld en inwoners die te maken hebben met eengerelateerd geweld. Ook cultuurgerelateerd geweld komt voor waarbij de normen en waarden van diverse culturen een rol spelen. Binnen onze sluitende aanpak werken we persoonsgericht en leveren we maatwerk. Dit houdt bijvoorbeeld in dat we bij cultuurgerelateerd geweld een gezinscoach voor het kind inzetten en zorgen dat de vrouw dagbesteding heeft buitenshuis. Ook hebben we oog voor gezinnen waarin de geweldspiraal aanwezig is. Het is belangrijk de cirkel te doorbreken en te voorkomen dat huiselijk geweld van generatie op generatie wordt doorgegeven.

Met dit werkproces en deze integrale samenwerking zorgen we dat geweld stopt en duurzame veiligheid wordt geborgd. Multidisciplinaire en systeemgerichte aanpak is onderdeel van onze werkwijze in het team huiselijk geweld en kindermishandeling (actielijn 2 van 'Geweld hoort nergens thuis').

## 4 Interventiemogelijkheden binnen de sluitende aanpak

De sluitende aanpak kent verschillende interventiemogelijkheden. Aan de hand van enkele domeinen uit de ZRM bespreken we deze interventiemogelijkheden. In deel 2 van het handboek sluitende aanpak zijn deze interventiemogelijkheden nader uitgewerkt in protocollen en processen.

### 4.1 Justitie

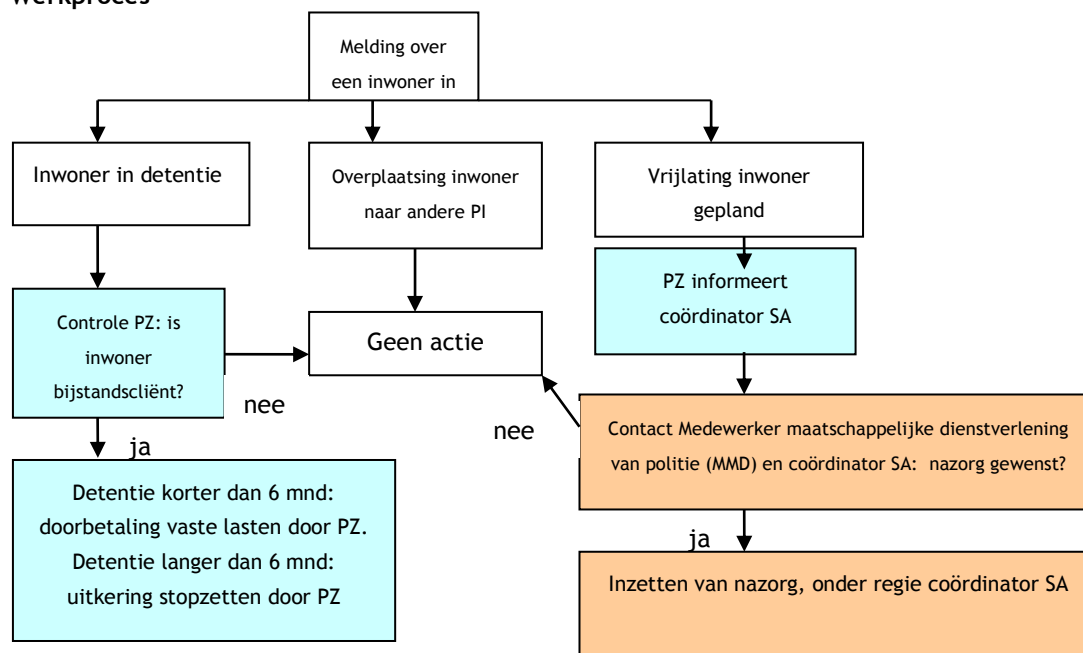
Personen die uit detentie zijn ontslagen, hebben net als andere inwoners van Lansingerland zelf de verantwoordelijkheid voor het regelen van de eigen zaken. In de praktijk blijkt echter dat veel ex-gedetineerden moeite hebben met deze verantwoordelijkheid en dat zij niet altijd zelfredzaam zijn. De kans op recidive is daarom groot als er geen ondersteuning wordt ingezet bij het verkrijgen van noodzakelijke voorzieningen als een identiteitsbewijs, huisvesting, inkomen, schuldhulpverlening en zorg.

Van de gemeente van herkomst wordt verwacht dat zij op verzoek van de ex-gedetineerde nazorg biedt op de volgende vijf noodzakelijke basisvoorzieningen:

- Een geldig identiteitsbewijs;
- Onderdak direct na ontslag uit detentie, minimaal maatschappelijke opvang;
- Inkomen uit werk of uitkering om direct na ontslag uit detentie in het eerste levensonderhoud te kunnen voorzien;
- Inzicht in schulden en een plan voor schuldhulpverlening;
- Passende zorg of ondersteuning.

In 2011 hebben de gemeenten in de regio Rijnmond en de Penitentiaire Inrichtingen Rijnmond het regionale Convenant Nazorg ex-gedetineerden Rotterdam-Rijnmond 18+ ondertekend. Doel van het convenant is dat geen ex-gedetineerde in de regio ongewild zonder nazorg zit. In het convenant is afgesproken dat de coördinatie van de nazorg in de eerste plaats de verantwoordelijkheid van de gemeente van herkomst is en dat deze de aanpak bepaalt.

#### Werkproces<sup>5</sup>



<sup>5</sup> Blauw = verantwoordelijkheid PZ

Oranje = verantwoordelijkheid Coördinator SA

## 4.2 Huisvesting - kwetsbare doelgroepen

Mensen met multiproblematiek krijgen vaak op één of andere wijze te maken met huisvestingsproblemen. De redenen daarvan kunnen van uiteenlopende aard zijn en er zijn verschillende interventiemogelijkheden.

Gaat het om fysieke problemen, waardoor iemand niet meer in de eigen woning kan blijven wonen dan wordt in de eerste plaats gekeken of een *urgentieverklaring* mogelijk is. Een urgentieverklaring kan ook uitkomst bieden in het geval van huiselijk geweld. Is er sprake van een combinatie van woonproblemen die gerelateerd zijn aan de woning, de zorg, het welzijn en de veiligheid, dan is de *voorrangsverklaring* een optie.

Wanneer sprake is van schuldenproblematiek, dreigt vaak ook ontruiming van de woning. Het uit huis zetten van een (meestal kwetsbaar) persoon, leidt bijna altijd tot ernstiger problemen. Dakloosheid, verwaarlozing en maatschappelijke teloorgang zijn vaak het gevolg. Lansingerland wil daarom preventief te werk gaan om huisuitzetting van kwetsbare personen te voorkomen, zeker wanneer er minderjarige kinderen betrokken zijn. Deze aanpak heet preventie huisuitzetting. Ook heeft de Sluitende Aanpak van de gemeente een rol als er huisuitzetting dreigt bij een overlastgever<sup>6</sup>, en deze persoon in de groep 'kwetsbare personen' valt of bestaat uit een gezin met kinderen. Deze stappen worden beschreven in het protocol *preventie huisuitzetting*. De bestuurlijke bevoegdheden (zoals een gedragsaanwijzing) die de burgemeester kent in deze situaties vallen onder de Wet aanpak woonoverlast.

Een andere manier om te voorkomen dat iemand dakloos raakt, is het tijdelijk en onder voorwaarden verstrekken van een *briefadres* bij de Inloop GGZ. Wanneer het inkomen een beperking vormt bij het ontvangen van een uitkering kunnen consulenten Participatie in uitzonderlijke situaties *afwijken van de kostendelersnorm*.

Wanneer er geen mogelijkheden meer zijn om naderende dakloosheid binnen een netwerk in Lansingerland op te vangen, kan de inwoner terecht bij de *Maatschappelijke Opvang* in Rotterdam.

---

<sup>6</sup> Convenant Aanpak Woonoverlast, zie de bijlage in deel 2 bijbehorend bij dit handboek.

#### 4.2.1 Urgentieverklaring

Het verkrijgen van een urgentieverklaring is aan strikte regels verbonden. Deze regels zijn vastgelegd in stadsregionaal verband (Huisvestingsverordening Stadsregio Rotterdam 2006 en aanvullende wijzigingen 2007, T13.02874) met alle woningbouwcorporaties uit de Stadsregio Rotterdam.

Een urgentieverklaring wordt alleen verstrekt in noodsituaties waarbij niet via de reguliere mogelijkheden door eigen inspanningen op korte termijn een (andere) woning kan worden gevonden. In de beoordeling wordt betrokken of deze situatie door eigen toedoen is ontstaan. Wanneer dat het geval is zal in het algemeen geen urgentie worden toegekend.

##### Voorwaarden

De gronden waarop urgentie kan worden verkregen, zijn:

- Medische;
- Onbewoonbaarheid van de woonruimte;
- Woonlasten;
- Geweld of bedreiging;
- Afhankelijkheid van instellingen of personen in één van de regiogemeenten;
- Doorstroming uit opvanginstellingen;
- Resocialisatie.

Voor een nadere inhoudelijke toelichting op de urgentiegronden zie bijlage T13.02874, pagina 29 en 30.

##### Procedure

Wie urgentie aanvraagt, moet in ieder geval ingeschreven zijn bij Woonnet Rijnmond. Urgentie wordt verleend voor zes maanden. In de urgentieverklaring wordt aangegeven wat in deze situatie een passende woning is. Als de urgentie is verleend, zoekt de persoon aan wie de urgentie is toegekend drie maanden zelf naar een passende woning binnen de Stadsregio. Is er binnen drie maanden geen passende woning gevonden, dan wijst 3B Wonen een passende woning aan. De urgentiezoekende heeft het recht om één keer een woning te weigeren. Na de tweede weigering vervalt het recht op urgentie.

#### 4.2.2 Voorrangsverklaring voor huisvesting

De voorrangsverklaring is een lokaal instrument om ervoor te zorgen dat mensen die niet meer in een woning kunnen blijven wonen vanwege meervoudige problematiek op de terreinen van wonen, zorg, welzijn en/of veiligheid naar een geschikte woning kunnen verhuizen. Deze lokale regeling past binnen de overeenkomst woonruimteverdeling Stadsregio Rotterdam. Voorbeelden zijn:

- een alleenstaande oudere die geïsoleerd is geraakt en in een te groot huis woont;
- een licht verstandelijk beperkt persoon die geen indicatie krijgt voor intramuraal wonen;
- een jongere met lichte psychische problematiek die niet (meer) bij de ouders kan wonen.

#### 4.2.3 Preventie huissuitzetting

Om te voorkomen dat mensen vanwege schulden uit hun huis worden gezet, heeft de gemeente samen met 3B Wonen een procedure opgesteld.<sup>7</sup> Hiermee vroegtijdig een signaal wordt afgegeven wanneer een huurachterstand van meer dan twee maanden ontstaat. Het signaal komt binnen bij de coördinator SA, die de situatie inventariseert. Op grond van de inventarisatie beoordeelt de betrokken casushouder welke aanpak gevolgd wordt.

<sup>7</sup> In 2018 zijn we gestart met de pilot 'Vroeg Erop af' waarin we deze samenwerking vorm geven en verder doorontwikkelen.

Als de procedure preventie huisuitzetting niet tot het gewenste resultaat leidt en/of er is sprake van een “no show” start de corporatie de procedure huisuitzetting. Deze procedure staat eveneens beschreven in de procedure (preventie) huisuitzetting (zie hoofdstuk 12).

#### 4.2.4 Briefadres bij Inloop GGZ

We hebben er belang bij dat kwetsbare personen bij ons in beeld zijn en dat we kwetsbare inwoners zo nodig ondersteunen waar mogelijk. Voor die groep is het dan ook van belang om ingeschreven te staan in de Basis Registratie Persoonsgegevens. Het college van B&W heeft de Inloop GGZ aangewezen als briefadresgever in geval van thuisloosheid. Dit past binnen de bedoeling van de Wet BRP.<sup>8</sup> Met dit briefadres is een inwoner in staat zich te verzekeren voor benodigde zorg en kan een inwoner een legitimatie aanvragen. Ook is het mogelijk een uitkering aan te vragen (waarbij voor de bepaling van de hoogte van de uitkering rekening wordt gehouden met de woonsituatie).

Het briefadres op de instelling wordt tijdelijk en onder voorwaarden verstrekt.

- De situatie is tijdelijk: het briefadres wordt voor maximaal zes maanden afgesloten met een optie tot verlenging voor nog eens zes maanden;
- Er bestaat een aanvullende ondersteuningsbehoefte en inwoner werkt mee aan opstellen en uitvoeren van het ondersteuningsplan;
- De voortgang van het ondersteuningsplan wordt regelmatig gemonitord en vastgelegd. Hiervoor vindt regelmatige afstemming met GGD Delfland plaats.

De medewerkers van de BRP van de gemeente monitoren de duur van het briefadres. Het briefadres wordt alleen stopgezet na overleg met de coördinator sluitende aanpak.

#### 4.2.5 Afwijking van de kostendelersnorm

Kwetsbare inwoners met huisvestingsproblematiek verkeren nog wel eens op een zogenaamde rotonde zonder afslagen: geen inschrijving in BRP - geen inkomsten - geen huis - geen inschrijving in BRP.

Voor het ontvangen van een uitkering is leidend waar de inwoner verblijft en daarbij wordt rekening gehouden met de voordelen die ontstaan doordat twee of meer personen samen in een woning verblijven: de kostendelersnorm. Dit kan een reden zijn voor de hoofdbewoner om aan een naaste met uitkering geen onderdak (meer) te bieden: het kan invloed hebben op de hoogte van de uitkering van de hoofdbewoner. Om dit te voorkomen, kan de consulent Participatie in uitzonderlijke gevallen, afwijken van de kostendelersnorm.

De consulenten hanteren hierbij de volgende werkwijze:

De Participatiewet (artikel 18 lid 1) zegt: *“Het college stemt de bijstand en de daaraan verbonden verplichtingen af op de omstandigheden, mogelijkheden en middelen van de belanghebbende.”*

Dat betekent dat de consulent per situatie maatwerk mag verlenen en de kostendelersnorm tijdelijk buiten beschouwing kan laten (of een korting toe kan passen) voor de persoon die tijdelijk onderdak biedt.

De korting op de kostendelersnorm moet er toe leiden dat de kwetsbare inwoner tijdelijk een stabiele basis heeft en vanuit die situatie, met een uitkering, naar een eigen woonruimte toe werkt. Van belang is wel dat we terughoudend zijn in de toepassing en niet op voorhand al een doelgroep aanwijzen die binnen deze regeling valt. Dat is namelijk niet hoe de wet is bedoeld.

<sup>8</sup> Zie circulaire Ministerie van BZK: 2016-0000656211

- Een bijstandsgerechtigde heeft zich ingeschreven voor een briefadres op de daarvoor door de gemeente aangewezen locatie;
- Deze persoon houdt zich aan de hierbij opgelegde verplichting om mee te werken aan het opstellen en uitvoeren van een ondersteuningsplan;
- Deze persoon verblijft tijdelijk bij familie/vrienden, die zelf ook een bijstandsuitkering ontvangen;
- In zo'n geval kan voor beide personen de kostendelersnorm tijdelijk niet worden opgelegd, voor de duur van drie maanden. Na deze drie maanden kan deze periode worden verlengd met weer drie maanden, mits de betreffende persoon aan kan tonen er alles aan te hebben gedaan om zelf woonruimte te vinden.

#### 4.2.6 Maatschappelijke opvang

De gemeente is op basis van de Wmo verantwoordelijk voor het bieden van opvang voor inwoners die de thuissituatie hebben verlaten en niet in staat zijn om zich op eigen kracht te handhaven in de samenleving. Een inwoner kan zijn huis verlaten in verband met risico's voor zijn veiligheid als gevolg van huiselijk geweld, maar ook door andere situaties en omstandigheden. In eerste instantie zetten we andere interventiemogelijkheden in. Mocht dit niet leiden tot huisvesting, dan is maatschappelijke opvang nog een mogelijkheid.

Maatschappelijke opvang is belegd bij de centrumgemeenten. Voor maatschappelijke opvang, zowel jongeren als volwassenen, voorziet centrumgemeente Rotterdam dus in de voorzieningen maatschappelijke opvang voor inwoners van Lansingerland.

#### Werkwijze en processen

##### Jongerenloket

- Een consulent van de afdeling Sociaal Domein checkt of de jongere voldoet aan de voorwaarden voor het Jongerenloket. Wanneer de consulent inschat dat de jongere aan de voorwaarden voldoet, verzorgt de consulent een warme overdracht aan het Jongerenloket van Rotterdam. Vanaf dit punt is de Centrumgemeente Rotterdam verantwoordelijk voor de uitvoering.
  - Jongeren tussen de 18 en 23 jaar worden in contact gebracht met het Jongerenloket in Rotterdam.
  - Er wordt een afspraak ingepland met een jongerencoach COJ. Deze coach screent de noodzaak en hulpvraag.
  - Aan de hand van dit gesprek adviseert de jongerencoach COJ welke vorm van begeleiding/begeleid wonen het beste past bij de situatie.

##### Centraal Onthaal

- Consulent van de afdeling Publiekszaken checkt of de inwoner voldoet aan de voorwaarden voor Centraal Onthaal. Wanneer de consulent inschat dat de betrokkene aan de voorwaarden voldoet, verzorgt de consulent een warme overdracht aan het Centraal Onthaal van Rotterdam. Vanaf dit punt is de Centrumgemeente Rotterdam verantwoordelijk voor de uitvoering.
  - Het Centraal Onthaal draagt zorg voor het intakegesprek in Rotterdam op de dag van verwijzing of de dag erna. Als uit dit gesprek blijkt dat er ook vraagstukken zijn op het gebied van inkomen, wordt dit traject ook in gang gezet.
  - Wanneer nodig geeft de consulent toestemming voor de nachtopvang.

#### Criteria

##### Centraal Onthaal Jongeren (Jongerenloket)

- Tussen de 18 en 23 jaar
- Zonder vaste woon- of verblijfplaats
- Met een legale verblijfsstatus
- Regiobinding

##### Centraal Onthaal Volwassenen

- 23 jaar of ouder
- Dakloos en hulpbehoevend
- Met een legale verblijfsstatus
- Regiobinding
- Noodzakelijkheid en OGGZ-problematiek

OGGZ = beperkte zelfredzaamheid als gevolg van een verslavings-, psychisch of psychosociaal probleem dan wel een combinatie hiervan

- De week na het intake gesprek vindt er een vraagverhelderingsgesprek plaats. Hier is ook een aanbieder bij aanwezig (zoals Parnassia, Pameijer, Leger des Heils).
- Er wordt een ondersteuningsplan opgesteld.
- De adviescommissie van de Centrumgemeente Rotterdam geeft al dan niet een indicatie af.
- Er gelden twee uitzonderingen in het geval de betrokkene niet aan de voorwaarden voldoet.
  - Vrouw met kind(eren)?  
Het proces voor Centraal Onthaal wordt toch in gang gezet vanwege de veiligheid van het kind. Er wordt een plek gezocht waar de vrouw met het kind samen kan verblijven (hotel, vrouwenopvang), wanneer nodig wordt Jeugdbescherming ingeschakeld.
  - Acute dakloosheid?  
Inwoner komt in aanmerking voor het project Preventie Dakloosheid. Centraal Onthaal doet de intake maar plaatsing geschiedt via Centrum voor Dienstverlening Rotterdam. Gedurende dit project verblijft inwoner voor maximaal 6 weken in het Stayokay hotel in Rotterdam. Gedurende deze periode zoekt de Centrumgemeente Rotterdam met betrokkene naar huisvesting. Inwoner ontvangt kortdurende ondersteuning.

### 4.3 Geestelijke gezondheid

De behandeling van psychische of psychiatrische problematiek vindt plaats vanuit de Zorgverzekeringswet.

Een inbewaringstelling (ibs) is een spoedmaatregel om iemand gedwongen op te nemen in een instelling. Dit kan alleen als er echt geen andere oplossing is. De aanleiding voor een ibs is een acuut gevaarlijke situatie als gevolg van een 'stoornis van de geestesvermogens' (bijvoorbeeld door een psychische ziekte, een verstandelijke beperking of dementie). De cliënt zelf wil geen opname. Een ibs is alleen mogelijk in een noodsituatie: als deskundigen vaststellen dat iemand een gevaar is voor zichzelf of voor anderen. Dat komt door een stoornis in de geestesvermogens. De cliënt denkt bijvoorbeeld aan zelfmoord, verwaarloost zichzelf ernstig of is agressief doordat hij stemmen hoort.

#### 4.3.1 Vanaf 2020: Wet verplichte GGZ

Vanaf januari 2020 vervangt de Wet verplichte GGZ de 'oude' Wet bijzondere opnemingen psychiatrische ziekenhuizen (Bopz). Met deze nieuwe wet krijgt de gemeente meer verantwoordelijkheden en mogelijkheden om inwoners ambulant en preventief hulp te bieden. Deze mogelijkheden zijn er voor inwoners met ernstige psychische aandoeningen die niet vrijwillig zorg accepteren. Het uitgangspunt van deze wet is om verplichte zorg zo kort als mogelijk en zo lang als noodzakelijk in te zetten. Voor Lansingerland betekent dit het volgende:

- We richten een meldpunt in voor inwoners en professionals die zorgen hebben over andere inwoners.
- We onderzoeken de melding en beoordelen welke afhandeling het beste past: doorverwijzing naar één van de toegangspartijen (zie paragraaf 3.1) of verder onderzoeken of verplichte GGZ zorg noodzakelijk is.
- Een daarvoor aangewezen medewerker voert een verkennend onderzoek uit naar de melding en de situatie van de inwoner.
- Als uit het onderzoek blijkt dat verplichte zorg noodzakelijk is, start het traject om een zorgmachtiging aan te vragen bij de rechter.
- In crisisgevallen kan de burgemeester een crisismaatregel opleggen op advies van een psychiater.

We werken dit verder uit in het vierde kwartaal 2019. Aanvullende werkprocessen voegen we toe aan deel 2 van dit handboek.

## 4.4 Huiselijke relaties

### 4.4.1 *Wet tijdelijk huisverbod*

Een uitgebreide procesbeschrijving is terug te lezen in hoofdstuk 5 van deel 2 van het handboek. De burgemeester heeft de bevoegdheid een huisverbod op te leggen voor 10 dagen. Wanneer na de 10 dagen sprake is van een voortzetting van (de dreiging van) het gevaar voor de achterblijvers, kan de burgemeester het huisverbod aansluitend met maximaal 18 dagen verlengen. Ook heeft de burgemeester de bevoegdheid om het (verlengde) huisverbod in te trekken, wanneer er geen sprake meer is van (de dreiging van) gevaar.

Bij een huisverbod geldt het volgende:

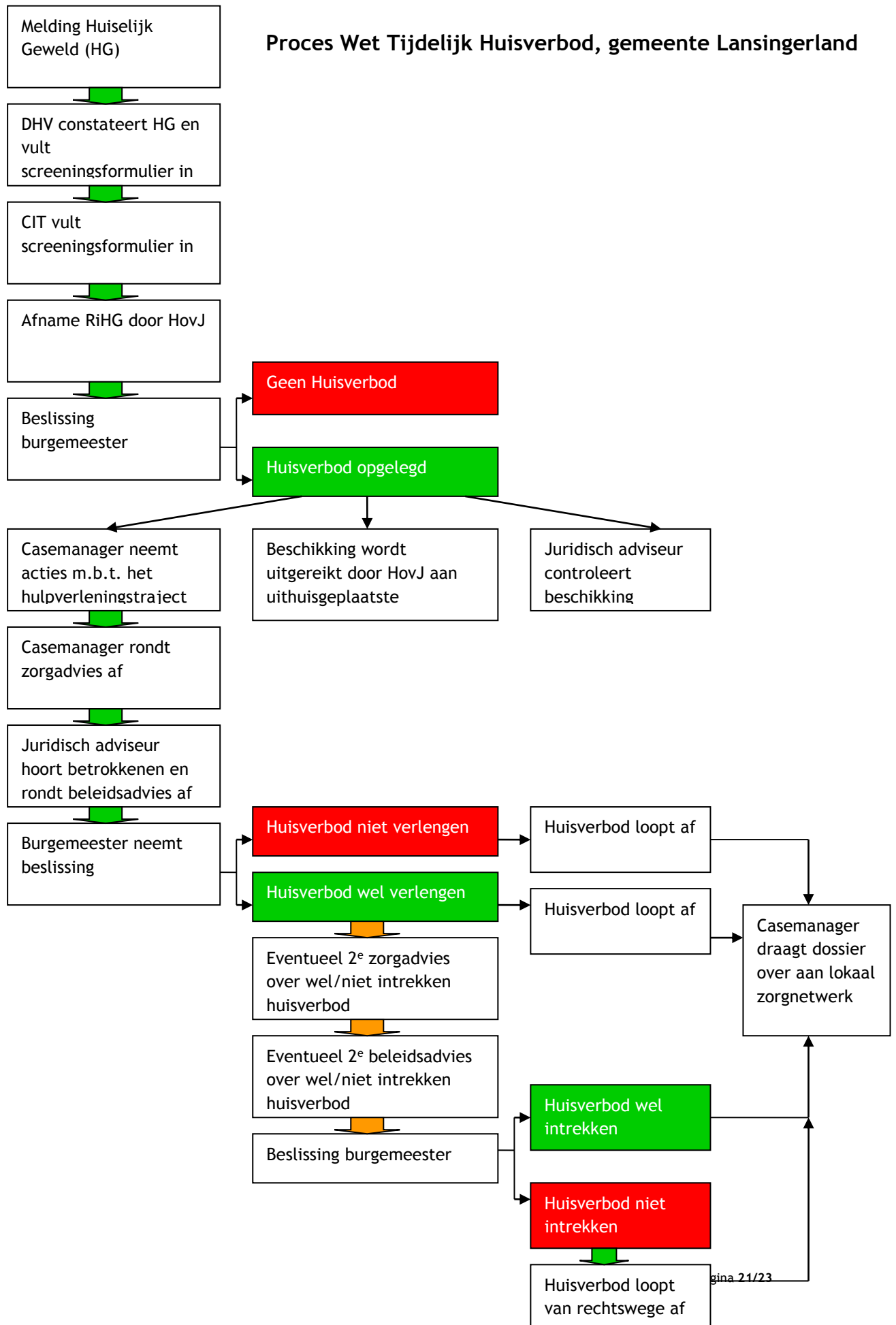
- Last tot het onmiddellijk verlaten van de woning;
- Verbod tot het betreden van, zich ophouden bij of aanwezig zijn in de woning en
- Verbod om contact te hebben met de in de beschikking opgenomen personen (achterblijvers).

Een goede uitvoering van de Wet tijdelijk huisverbod vereist dat alle ketenpartners veilig, snel en 24 uur per dag informatie kunnen uitwisselen en delen. De gemeente Lansingerland en haar ketenpartners werken in dit verband met een online systeem: huisverbod-online, ontwikkeld door Khonraad Software Engineering (Khonraad). Met dit systeem kunnen de verschillende ketenpartners, die betrokken zijn bij het opleggen, verlengen en/of intrekken van tijdelijke huisverboden onderling informatie uitwisselen.

Op de volgende pagina is het werkproces schematisch weergegeven.



## Proces Wet Tijdelijk Huisverbod, gemeente Lansingerland



#### 4.4.2 AWARE systeem

Via de centrumgemeente Rotterdam kunnen professionals gebruik maken van het AWARE systeem. Dit is een alarmsysteem in combinatie met hulpaanbod dat ervoor zorgt dat een inwoner zich veiliger voelt, zowel thuis als op straat. Dit systeem wordt veelal gebruikt voor mensen die ernstig worden bedreigd of mishandeld door een ex-partner of iemand uit de huiselijke kring. Het AWARE systeem is een samenwerkingsverband tussen de politie en Arosa<sup>9</sup>. Zij werken samen in het Veiligheidshuis en bepalen of een slachtoffer geholpen is met een aansluiting AWARE.

#### 4.4.3 Jeugdbeschermingsplein

Als er zorgen zijn rondom de veiligheid en ontwikkeling van een kind, kan elke professional dit melden op het Jeugdbeschermingsplein<sup>10</sup>. Professionals aan tafel bespreken de casus. Door deze aanpak kan er direct een passende aanpak worden gekozen.

Soms blijkt dat er toch te weinig redenen zijn voor het jeugdbeschermingskader. In dat geval wordt de casus weer opgepakt door het lokale veld. In bepaalde gevallen wordt er een drang aanpak gestart. Een casusregisseur van de gecertificeerde instelling houdt zicht op het gezin en zorgt dat noodzakelijke hulp start. Als de jeugdige de afspraken in het opgestelde plan niet nakomt, wordt alsnog de raad voor de kindbescherming ingeschakeld voor een onderzoek. Bij een dwang aanpak is dit direct het geval. Gedurende het onderzoek loopt aanwezige hulpverlening door. Door de nauwe contacten tussen het jeugdbeschermingsplein en de jeugdconsulent kan een casus direct (warm) worden opgepakt als een eventuele jeugdbeschermingsmaatregel is afgerond.

DHV = Directe Hulp Verlening (politie)  
 RiHG = Risicotaxatie-instrument Huiselijk Geweld  
 HovJ = Hulp officier van Justitie

- Voorzitter (gem. Rotterdam)
- Jeugdbescherming Rotterdam Rijnmond
- William Schrikker Groep
- Raad voor de Kinderbescherming
- Veilig Thuis
- Medewerker lokaal team

<sup>9</sup> Zorgaanbieder op het gebied van veiligheid en bescherming bij geweld in relaties.

<sup>10</sup> In Lansingerland gaat het om een klein aantal beschermingsonderzoeken. Om deze reden is gekozen om aan te sluiten bij het Jeugdbeschermingsplein van Rotterdam. Ook de gemeenten Maassluis, Vlaardingen en Schiedam sluiten hier aan.

## ***Bijlage 1: taakomschrijving coördinator***

### *Coördinator Team Sluitende Aanpak*

#### *Wanneer opschalen naar coördinator?*

- Organisaties houden zich niet aan de afspraak;
- Partijen komen er onderling niet uit: het proces stagneert;
- Als betrokkene de hulp weigert (bemoeizorg);
- Wanneer de sluitende aanpak niet meer sluitend is;
- Als het verwachte resultaat na het proces één gezin één plan niet is bereikt.

#### *Taken coördinator Team Sluitende Aanpak*

- De coördinator is voorzitter van het team Sluitende Aanpak. De coördinator ziet er op toe dat alleen zaken worden besproken, waarbij de inzet van meerdere partijen vereist is om tot een resultaat te komen;
- De coördinator heeft de regie in alle dossiers waar (mogelijk) een sluitende aanpak stagneert;
- Bij urgente zaken kan de coördinator tussentijds een klein comité bij elkaar brengen. Alleen de betrokken partijen komen dan bijeen om de acties af te stemmen. Na voltrekken gestagneerde proces wordt casus afgeschaald naar casushouder;
- De coördinator ontvangt zorgmeldformulieren van Veilig Thuis en zet dit verder uit binnen het team.
- De coördinator houdt contact met de ketenpartijen en tal van andere partijen zoals het Veiligheidshuis Rotterdam, de afdeling Juridische Zaken en Veiligheid, de afdeling Vergunningen en Handhaving, de brandweer, de wijkagenten en de huisartsen;
- De coördinator meldt schrijnende gevallen aan de betrokken portefeuillehouder(s) wanneer de zaak zou kunnen leiden tot onrust in de omgeving en/of indien er gevaar dreigt voor de persoon zelf of voor zijn omgeving;
- Op verzoek organiseert de coördinator informatie bijeenkomsten ten behoeve van de ketenpartners, over thema's als schuldhulpverlening of drang en dwang;
- De coördinator signaleert lacunes in het gemeentelijk beleid;
- De coördinator ziet toe op de actualisatie van de protocollen die onder het convenant vallen (zie het Handboek Sluitende Aanpak).

#### *Crisis en calamiteiten*

Ondanks dat er een sluitende aanpak is rondom een jeugdige, een volwassene of een gezin, kan het in sommige gevallen niet voorkomen worden dat een situatie escaleert. Gedurende kantoor tijden zijn naast de hulpdiensten ook de toegangspartijen CJG, Kwadraad, Welzijn Lansingerland en de gemeente bereikbaar. Met spoed kan er dan hulp en ondersteuning worden ingezet. Wanneer zich een escalerende situatie voordoet buiten kantoor tijden en in het weekend, hebben we de volgende partijen die bereikbaar zijn:

- Hulpdiensten via 112
- Crisis Interventie Team (0 - 18 jaar)
- Huisartsenpost

Via bovenstaande diensten wordt contact opgenomen met de betreffende professional/acute dienst afhankelijk het type problematiek (GGZ, jeugdbescherming).

Welke escalatiemogelijkheden er zijn op het gebied van communicatie en welke stappen er dan ondernomen moeten worden, is vastgelegd in het Calamiteiten- en Incidentenprotocol Sociaal Domein<sup>11</sup>.

---

<sup>11</sup> Calamiteiten- en Incidentenprotocol Sociaal Domein, T14.16749



**Adviesraad  
Sociaal Domein**  
LANSINGERLAND

## **Advies van de ASD**

Aan uw college van burgemeester en wethouders van Lansingerland

Postbus 1  
2650 AA Berkel en Rodenrijs

Ons kenmerk: ASD19. B.010  
Uw kenmerk: U19.07160

Lansingerland, 24 oktober 2019

Geacht college,

Conform artikel 3:8 van de Verordening Sociaal Domein 2019 van de gemeente Lansingerland verzoekt u de Adviesraad Sociaal Domein (ASD) advies uit te brengen over het Handboek sluitende aanpak.

### **Inleiding**

Ter advisering is aan de ASD voorgelegd een vernieuwde versie van het Handboek Sluitende Aanpak. Het belangrijkste doel van dit handboek is het vastleggen en bundelen van de samenwerkingsafspraken en zorgen voor een sluitende aanpak van de problematiek van kwetsbare personen in Lansingerland. U vraagt advies over de hoofdstukken 2, 3 en 4 van de op basis van inzichten uit de praktijk aangescherpte visie.

Dit advies is opgesteld naar aanleiding van uw adviesaanvraag van 16 september 2019. Bij de adviezen zal de ASD verwijzen naar het desbetreffende hoofdstuk/ paragraaf. Het advies van de ASD is gebaseerd op de aan ons door de gemeente toegezonden stukken en op informatie verkregen tijdens een gesprek d.d. 9-10-2019 met een beleidsambtenaar van de gemeente naar aanleiding van door de ASD geformuleerde vragen.

### **Advies**

Algemeen:

1) Tegelijkertijd met deze adviesaanvraag vraagt u tevens advies ten aanzien van de visie gegevensdeling omdat de inhoud van de twee visies met elkaar verbonden zijn. De visie op gegevensdeling heeft ook een plek in het vernieuwde handboek Sluitende Aanpak gekregen. Dat betekent voor het advies van de ASD ten aanzien van het Handboek Sluitende Aanpak dat onderdelen uit het advies ten aanzien van gegevensdeling (met kenmerk ASD19.B.009) ook van toepassing zijn.

2) Veel zaken die geregeld worden bij de Sluitende Aanpak zijn gemeente overstijgend en volgen de protocollen die in regionaal verband zijn afgesloten. Dit vergt goede afstemming en communicatie tussen alle betrokken partijen. De ASD ziet hierin voor de gemeente een belangrijke rol in het bewaken van dit proces.

3) Inwoners die op enig moment te maken krijgen met een vorm van Sluitende Aanpak zijn kwetsbare mensen die geconfronteerd worden met een groot aantal hulpverleners. Zeker voor oudere mensen kan dit de hulpverlening bemoeilijken. De ASD wil dit punt onder de aandacht brengen. De casushouder

zou zoveel mogelijk moeten bewaken dat één casus, één plan ook betekent één vast aanspreekpunt voor de inwoner.

4). De ASD adviseert in het belang van de leesbaarheid voor eenieder een lijst met afkortingen toe te voegen en de bijbehorende verklaring. (Bijvoorbeeld de ZRM)

## **Hoofdstuk 2: Persoonsgerichte aanpak**

### **Bouwsteen 1.**

*In Lansingerland verwachten wij van onze aanbieders:* de ASD vindt deze zin wel erg vrijblijvend. De vraag is of er duidelijke afspraken zijn gemaakt. De ASD adviseert de tekst te verduidelijken opdat hierover geen misverstanden kunnen ontstaan.

De ASD mist in de tekst de mogelijkheid om een onafhankelijke clientondersteuner aanwezig te laten zijn bij de brede uitvraag. De ASD adviseert deze mogelijkheid toe te voegen aan de tekst.

### **Bouwsteen 4:**

Vermeld wordt dat er momenteel nog “*ge oefend*” wordt met de inzet van GGZ-deskundigheid. De term “oefenen” klinkt niet erg geruststellend. De ASD zou liever kiezen voor de tekst: “we bereiden ons nu voor en zorgen dat er tijdig voldoende expertise is”.

### **Bouwsteen 8:**

Er wordt rekening gehouden met de achtergrond van mensen, zoals etniciteit. De ASD vraagt zich af waarom dit ene aspect wordt genoemd en adviseert dit weg te laten.

## **Hoofdstuk 3: Aanpak van kwetsbare personen in Lansingerland**

### **3.3.1 Werkwijze:**

4b) inzet hardheidsclausule. Niet vermeld staat dat deze clausule in de Verordening Sociaal Domein te vinden is. De ASD adviseert een verwijzing hiernaar toe te voegen.

De ASD mist het informeren van de inwoner (en afhankelijk van de situatie diens contactpersoon) in het stappenplan en adviseert deze stap toe te voegen.

### **3.4.1 Veilig Thuis.**

Veilig Thuis doet onderzoek of draagt de melding over naar jeugdbescherming of het lokale veld. De ASD mist de criteria die hieraan ten grondslag liggen. De ASD adviseert daarbij te verwijzen naar het Landelijk Handelings protocol.

### **3.4.2. Werkwijze**

De ASD adviseert aan te geven op welke manier en binnen welke tijd binnen gekomen meldingen worden verwerkt zodat de snelheid van handelen zichtbaar wordt.

### **3.4.4. Meldcode en verwijzindex**

De ASD adviseert het afwegingskader bij het wege van huiselijk geweld of kindermishandeling bij te voegen in een bijlage.

De ASD heeft in een eerder advies aangegeven dat niet altijd bekend was bij hulpverleners dat zij konden melden bij SISA en onder welke voorwaarden zij moesten melden. Er waren drempels om te melden onder hulpverleners die dachten dat alleen bij bepaalde incidenten gemeld moest worden. De ASD heeft van de gemeente begrepen dat het werken met SISA nu onderdeel uitmaakt van de contractbesprekingen bij de aanbesteding. De ASD adviseert om naast deze contractuele verplichting de contractpartners te vragen het melden bij SISA goed te verankeren binnen hun werkwijze. Een juist gebruik van SISA is immers van belang om goede afstemming te bereiken binnen de hulpverlening.

#### **3.4.6 Aandacht voor andere specifieke doelgroepen.**

De ASD mist de positie van de dader. De ASD adviseert hieraan aandacht te besteden en eventueel te verwijzen naar de Regiovisie Huiselijk Geweld en Kindermishandeling.

### **Hoofdstuk 4: Interventiemogelijkheden binnen de sluitende aanpak**

#### **4.2. Huisvesting kwetsbare doelgroepen**

Er is geen nachtopvang in Lansingerland. In het handboek staat vermeld: *"wanneer er geen mogelijkheden meer zijn om naderende dakloosheid binnen een netwerk in Lansingerland op te vangen, kan de inwoner terecht bij de Maatschappelijke Opvang in Rotterdam"*. Voor vrouwen met kinderen zijn er mogelijkheden voor het opvangen in een hotel. De ASD adviseert om ook voor andere kwetsbare groepen maatwerk te leveren en waar mogelijk opvang te bieden in Lansingerland.

#### **4.2.5. Afwijking van de kostendelersnorm.**

In het handboek staat vermeld dat: *"Voor het ontvangen van een uitkering is leidend waar de inwoner verblijft en daarbij wordt rekening gehouden met de voordelen die ontstaan doordat twee of meer personen samen in een woning verblijven: de kostendelersnorm. Dit kan een reden zijn voor de hoofdbewoner om aan een naaste met uitkering geen onderdak (meer) te bieden.: het kan invloed hebben op de uitkering van de hoofdbewoner. Om dit te voorkomen kan de consulent Participatie in uitzonderlijke gevallen afwijken van de kostendelersnorm"*. De ASD vindt dit een goede zaak maar zou dit willen uitbreiden naar de WMO zodat ook hierbij in uitzonderlijke gevallen de hardheidsclausule kan worden toegepast. Het is immers denkbaar dat een WMO-voorziening zoals bepaalde zorg in de knel komt zodra er een persoon aan het huishouden wordt toegevoegd.

#### **4.2.6. Jongerenloket.**

De sluitende aanpak zou ook daadwerkelijk sluitend moeten zijn. De ASD mist daarin nog de mogelijkheid om iemand te ondersteunen richting de juiste zorg. Bij (dreigende) dakloosheid is namelijk eerst registratie via het jongerenloket of centraal onthaal (CO) nodig en een intakegesprek. De gemeente heeft ervoor gekozen om via CO de nachtopvang in centrumgemeente Rotterdam te laten plaats vinden. Als ASD vinden we dat we kwetsbare burgers zo goed als mogelijk dienen te ondersteunen. Het zou de sluitende aanpak bevorderen wanneer de reis naar het jongerenloket/CO wordt vergoed. Een reis met het OV is al gauw € 2.10 naar R'dam CS en €2.10 terug. Dat is veel geld voor iemand die op straat staat. De ASD adviseert hierin te voorzien.

#### **4.2.6. Centraal Onthaal.**

De ASD vindt het van belang dat bij het eerste intakegesprek voor de maatschappelijke opvang (CO/Jongerenloket) onafhankelijke clientondersteuning wordt aangeboden. Inwoners zitten op dat moment in een kwetsbare situatie en deze mogelijkheid zou hen actief moeten worden aangereikt zoals dat ook bij het keukentafelgesprek/brede uitvraag gebeurt.

#### **Afsluiting**

Het is mij een genoegen u dit advies namens de ASD aan te bieden. Graag ontvangt de ASD een schriftelijke reactie op dit voorstel. Indien u besluit om de aanbevelingen niet over te nemen dan ontvangen wij graag een toelichting.

Hoogachtend,

Adviesraad Sociaal Domein Lansingerland,  
J.W.M. Thewessen, voorzitter

ASD Lansingerland  
Postbus 295  
2650 AG Berkel en Rodenrijs





**Adviesraad  
Sociaal Domein**  
LANSINGERLAND

## **Reactie van de gemeente op het advies**



Adviesraad Sociaal Domein  
Postbus 295  
2650 AG Berkel en Rodenrijs

Verzenddatum 3 december 2019  
Ons kenmerk U19.08597  
Uw brief van

Domein Samenleving  
**Maatschappelijke Opgaven**  
Postbus 1  
2650 AA Berkel en Rodenrijs

**Nadere informatie**  
Elsa van Kempen  
**Telefoon**  
14 010  
**E-mail**  
[info@lansingerland.nl](mailto:info@lansingerland.nl)  
**Website**  
[www.lansingerland.nl](http://www.lansingerland.nl)

Onderwerp **Onze reactie op uw advies over  
Handboek Sluitende aanpak kwetsbare  
personen**

Geachte heer Thewessen,

Op 24 oktober ontvingen wij uw advies over het Handboek sluitende aanpak kwetsbare personen. Wij danken u hartelijk voor het advies. In deze brief reageren wij hierop. We starten met een reactie op uw algemene opmerkingen en adviezen. Vervolgens staan we stil bij uw adviezen per hoofdstuk. We geven cursief uw adviezen per onderdeel weer. Daaronder vermelden we aan op welke manier we uw advies verwerken en geven we antwoord op uw vragen.

### **Algemeen**

In uw advies start u met een aantal algemene punten. U benoemt allereerst dat onderdelen van uw advies over de visie op gegevensdeling ook van toepassing zijn op deze punten in het handboek Sluitende aanpak. We hebben dit gecontroleerd en gezien dat de inhoud in lijn is met het advies.

Daarnaast benoemt u dat uitvoering van een sluitende aanpak ook afstemming en communicatie in de regio vraagt, omdat een deel van de afspraken in regionaal verband is gemaakt. Wij zijn ons ervan bewust dat we als gemeente inderdaad een belangrijke rol hebben in het bewaken van de samenhang.

Ook wijst u ons op het belang van één aanspreekpunt voor de bewoner, zeker voor de kwetsbare personen waar het in dit handboek om gaat. U benoemt terecht dat zij veelal te maken hebben met een groot aantal hulpverleners. In de praktijk merken we helaas dat het niet altijd mogelijk is om de casushouderrol goed te beleggen. Het blijft echter ons streven te werken met één casushouder per gezin en we moedigen onze consultants en de andere medewerkers in de toegang aan duidelijk naar elkaar uit te spreken waar het casushouderschap ligt.

Tot slot adviseert u ons om een afkortingenlijst toe te voegen aan het handboek. We hebben dit advies overgenomen en de afkortingenlijst toegevoegd aan het handboek en aan de bijlage bij het handboek.

**Adviezen bij hoofdstuk 2: Persoonsgericht aanpak**

- **Bouwsteen 1.**

*In Lansingerland verwachten wij van onze aanbieders: de ASD vindt deze zin wel erg vrijblijvend.*

*De vraag is of er duidelijke afspraken zijn gemaakt. De ASD adviseert de tekst te verduidelijken opdat hierover geen misverstanden kunnen ontstaan.*

- [In de contracten met onze aanbieders Jeugdzorgorganisaties zijn vanuit de jeugdwet verplicht om een cliëntenraad te hebben.](#)

*De ASD mist in de tekst de mogelijkheid om een onafhankelijke cliëntondersteuner aanwezig te laten zijn bij de brede uitvraag. De ASD adviseert deze mogelijkheid toe te voegen aan de tekst.*

- [We zijn het eens met uw opmerking en we hebben uw suggestie overgenomen.](#)

- **Bouwsteen 4:**

*Vermeld wordt dat er momenteel nog “geoefend” wordt met de inzet van GGZ-deskundigheid. De term “oefenen” klinkt niet erg geruststellend. De ASD zou liever kiezen voor de tekst: “we bereiden ons nu voor en zorgen dat er tijdig voldoende expertise is”.*

- [We begrijpen uw advies en hebben de tekst van het handboek hier op aangepast.](#)

- **Bouwsteen 8:**

*Er wordt rekening gehouden met de achtergrond van mensen, zoals etniciteit. De ASD vraagt zich af waarom dit ene aspect wordt genoemd en adviseert dit weg te laten.*

- [De toelichting bij de verschillende bouwstenen is afkomstig van het landelijk schakelteam personen met verward gedrag. We begrijpen uw punt en zijn het er mee eens dat het weinig toevoegt wanneer alleen deze aanvulling wordt benoemd. We kiezen er om die reden voor dit voorbeeld achterwege te laten.](#)

### **Adviezen bij hoofdstuk 3: Aanpak van kwetsbare personen in Lansingerland**

- **3.3.1 Werkwijze:**

*Inzet hardheidsclausule. Niet vermeld staat dat deze clausule in de Verordening Sociaal Domein te vinden is. De ASD adviseert een verwijzing hiernaar toe te voegen.*

- [We hebben dit advies overgenomen en in de tekst een verwijzing opgenomen naar de verordening sociaal domein.](#)

*De ASD mist het informeren van de inwoner (en afhankelijk van de situatie diens contactpersoon) in het stappenplan en adviseert deze stap toe te voegen.*

- [We hebben dit advies overgenomen en in de tekst als volgt aangevuld: “Gedurende de periode dat deze werkwijze wordt gevolgd, betreft en informeert de casushouder zoveel als mogelijk de inwoner.”](#)

- **3.4.1 Veilig Thuis.**

*Veilig Thuis doet onderzoek of draagt de melding over naar jeugdbescherming of het lokale veld. De ASD mist de criteria die hieraan ten grondslag liggen. De ASD adviseert daarbij te verwijzen naar het Landelijk Handelings protocol.*

- [We hebben dit advies overgenomen en een verwijzing opgenomen naar het Landelijk Handelingsprotocol.](#)

- **3.4.2. Werkwijze**

*De ASD adviseert aan te geven op welke manier en binnen welke tijd binnen gekomen meldingen worden verwerkt zodat de snelheid van handelen zichtbaar wordt.*

- De coördinator belegt de meldingen bij de LTHG medewerkers. Wanneer het een urgente situatie betreft pakken deze professionals de melding direct op.

- **3.4.4. Meldcode en verwijzindex**

*De ASD adviseert het afwegingskader bij het wegen van huiselijk geweld of kindermishandeling bij te voegen in een bijlage.*

- We nemen dit advies niet over. We zien het als een verantwoordelijkheid van de eigen organisaties om zich te bekwamen in en toe te zien op het gebruik van de meldcode/het afwegingskader huiselijk geweld of kindermishandeling.

*De ASD heeft in een eerder advies aangegeven dat niet altijd bekend was bij hulpverleners dat zij konden melden bij SISA en onder welke voorwaarden zij moesten melden. Er waren drempels om te melden onder hulpverleners die dachten dat alleen bij bepaalde incidenten gemeld moest worden. De ASD heeft van de gemeente begrepen dat het werken met SISA nu onderdeel uitmaakt van de contractbesprekingen bij de aanbesteding. De ASD adviseert om naast deze contractuele verplichting de contractpartners te vragen het melden bij SISA goed te verankeren binnen hun werkwijze. Een juist gebruik van SISA is immers van belang om goede afstemming te bereiken binnen de hulpverlening.*

- Op basis van een regionaal convenant signaleren we met alle partners op dezelfde wijze in SISA: Indien de signaleringsbevoegde na afweging van alle belangen het redelijke vermoeden heeft dat een jeugdige (in de toekomst) door risico's in de noodzakelijke condities voor een gezonde en veilige ontwikkeling naar volwassenheid daadwerkelijk wordt belemmerd of beschadigd kan raken, geeft hij hiervan een signaal af in SISA. Per beroepsgroep kan het verschillen wanneer een dergelijke situatie duidelijk wordt of op welke signalen professionals moeten letten. Organisaties maken hier afspraken over waardoor er geen onduidelijkheid bestaat over wanneer een professional moet melden.

Daarnaast is het melden in SISA onderdeel van subsidie- en inkoopcontracten. Hiermee vragen we organisaties dit te verankeren in hun werkwijze. We maken het onderdeel van contractgesprekken zodat we hier aandacht aan blijven besteden. Dit doen we omdat wij het inderdaad zeer belangrijk vinden dat er goede afstemming plaatsvindt over de hulpverlening. SISA is hiervoor een handig ondersteuningssysteem.

- **3.4.6 Aandacht voor andere specifieke doelgroepen.**

*De ASD mist de positie van de dader. De ASD adviseert hieraan aandacht te besteden en eventueel te verwijzen naar de Regiovisie Huiselijk Geweld en Kindermishandeling.*

- We nemen uw advies over en voegen in het inleidende hoofdstuk een paragraaf toe over het beleidsmatige kader. Hierin verwijzen we naar de Regiovisie Huiselijk Geweld en Kindermishandeling en het beleidsplan Versterken van Veerkracht. Daarnaast heeft de positie van de dader een plek in de samenwerking met het Veiligheidshuis. Dit hebben we beschreven in paragraaf 3.4.3. In het Veiligheidshuis stemmen diverse professionals de aanpak rondom de dader af als er bijvoorbeeld zowel een strafrechtelijk als een zorgtraject loopt of noodzakelijk is.

#### Adviezen bij hoofdstuk 4: Interventiemogelijkheden binnen de sluitende aanpak

- 4.2. Huisvesting kwetsbare doelgroepen

*Er is geen nachtopvang in Lansingerland. In het handboek staat vermeld: "wanneer er geen mogelijkheden meer zijn om naderende dakloosheid binnen een netwerk in Lansingerland op te vangen, kan de inwoner terecht bij de Maatschappelijke Opvang in Rotterdam". Voor vrouwen met kinderen zijn er mogelijkheden voor het opvangen in een hotel. De ASD adviseert om ook voor andere kwetsbare groepen maatwerk te leveren en waar mogelijk opvang te bieden in Lansingerland.*

- De gemeente Rotterdam is als centrumgemeente verantwoordelijk voor de maatschappelijke opvang. De gemeente Rotterdam ontvangt de middelen voor het organiseren van de maatschappelijke opvang, ook voor de inwoners uit Lansingerland. De gemeente Rotterdam kan daardoor op de locaties continuïteit en kwaliteit bieden. De doelgroep dak- en thuislozen is in Lansingerland te klein om tot een vaste opvanglocatie te komen. Dit is reden om in Lansingerland geen opvang te organiseren.

Mocht een inwoner uit Lansingerland niet aan de voorwaarden voldoen voor de maatschappelijke opvang, dan gaan de medewerkers van het team sluitende aanpak in overleg om te komen tot een (maatwerk)oplossing. In het verleden is vanuit de sluitende aanpak in uitzonderingssituaties een tijdelijk verblijf in een hotel geregeld.

- 4.2.5. Afwijking van de kostendelersnorm.

*In het handboek staat vermeld dat: "Voor het ontvangen van een uitkering is leidend waar de inwoner verblijft en daarbij wordt rekening gehouden met de voordelen die ontstaan doordat twee of meer personen samen in een woning verblijven: de kostendelersnorm. Dit kan een reden zijn voor de hoofdbewoner om aan een naaste met uitkering geen onderdak (meer) te bieden.: het kan invloed hebben op de uitkering van de hoofdbewoner. Om dit te voorkomen kan de consulent Participatie in uitzonderlijke gevallen afwijken van de kostendelersnorm". De ASD vindt dit een goede zaak maar zou dit willen uitbreiden naar de WMO zodat ook hierbij in uitzonderlijke gevallen de hardheidsclausule kan worden toegepast. Het is immers denkbaar dat een WMO-voorziening zoals bepaalde zorg in de knel komt zodra er een persoon aan het huishouden wordt toegevoegd.*

- Om uw advies te verduidelijken heeft u mondeling nog een toelichting gegeven. U noemde het voorbeeld dat de indicatie Hulp bij het huishouden mogelijk wordt aangepast of ingetrokken op het moment dat een nieuwe persoon wordt toegevoegd aan het huishouden. Het is inderdaad mogelijk dat deze situatie gevolgen heeft voor de indicatie, omdat deze persoon wellicht ook een bijdrage kan leveren in het huishouden. U vraagt om maatwerk te leveren in de situaties dat het niet mogelijk is. Wanneer er een aanleiding toe is, bestaan er mogelijkheden om maatwerk toe te passen. Dat valt dan niet binnen de sluitende aanpak, maar dat is het maatwerk dat een consulent toepast op basis van het keukentafelgesprek.

- 4.2.6. Jongerenloket.

*De sluitende aanpak zou ook daadwerkelijk sluitend moeten zijn. De ASD mist daarin nog de mogelijkheid om iemand te ondersteunen richting de juiste zorg. Bij (dreigende) dakloosheid is namelijk eerst registratie via het jongerenloket of centraal onthaal (CO) nodig en een intakegesprek. De gemeente heeft ervoor gekozen om via CO de nachtopvang in centrumgemeente Rotterdam te laten plaats vinden. Als ASD vinden we dat we kwetsbare burgers zo goed als mogelijk dienen te ondersteunen. Het zou de sluitende aanpak bevorderen wanneer de reis naar het jongerenloket/CO wordt vergoed. Een reis met het OV is al gauw € 2.10 naar R'dam CS en €2.10 terug. Dat is veel geld voor iemand die op straat staat. De ASD adviseert hierin te voorzien.*

- We nemen uw advies over en voegen toe dat de mogelijkheid bestaat om een beroep te doen op de bijzondere bijstand wanneer de jongere de middelen niet heeft om met het openbaar vervoer te reizen.

- 4.2.6. *Centraal Onthaal.*


*De ASD vindt het van belang dat bij het eerste intakegesprek voor de maatschappelijke opvang (CO/Jongerenloket) onafhankelijke cliëntondersteuning wordt aangeboden. Inwoners zitten op dat moment in een kwetsbare situatie en deze mogelijkheid zou hen actief moeten worden aangereikt zoals dat ook bij het keukentafelgesprek/brede uitvraag gebeurt.*

- We nemen uw advies over en voegen in de eerste, algemene alinea toe dat we de inwoner wijzen op de mogelijkheid om een onafhankelijk mogelijkheid om een onafhankelijke cliëntondersteuner te betrekken.

**Tot slot**

Wij danken de adviesraad hartelijk voor het uitgebrachte advies. Dankzij uw opmerkingen en vragen hebben wij het Handboek Sluitende aanpak aangescherpt en verduidelijkt.

Met een vriendelijke groet,  
burgemeester en wethouders van Lansingerland



Lucas Vokurka  
Secretaris



drs. Pieter van de Stadt  
Burgemeester